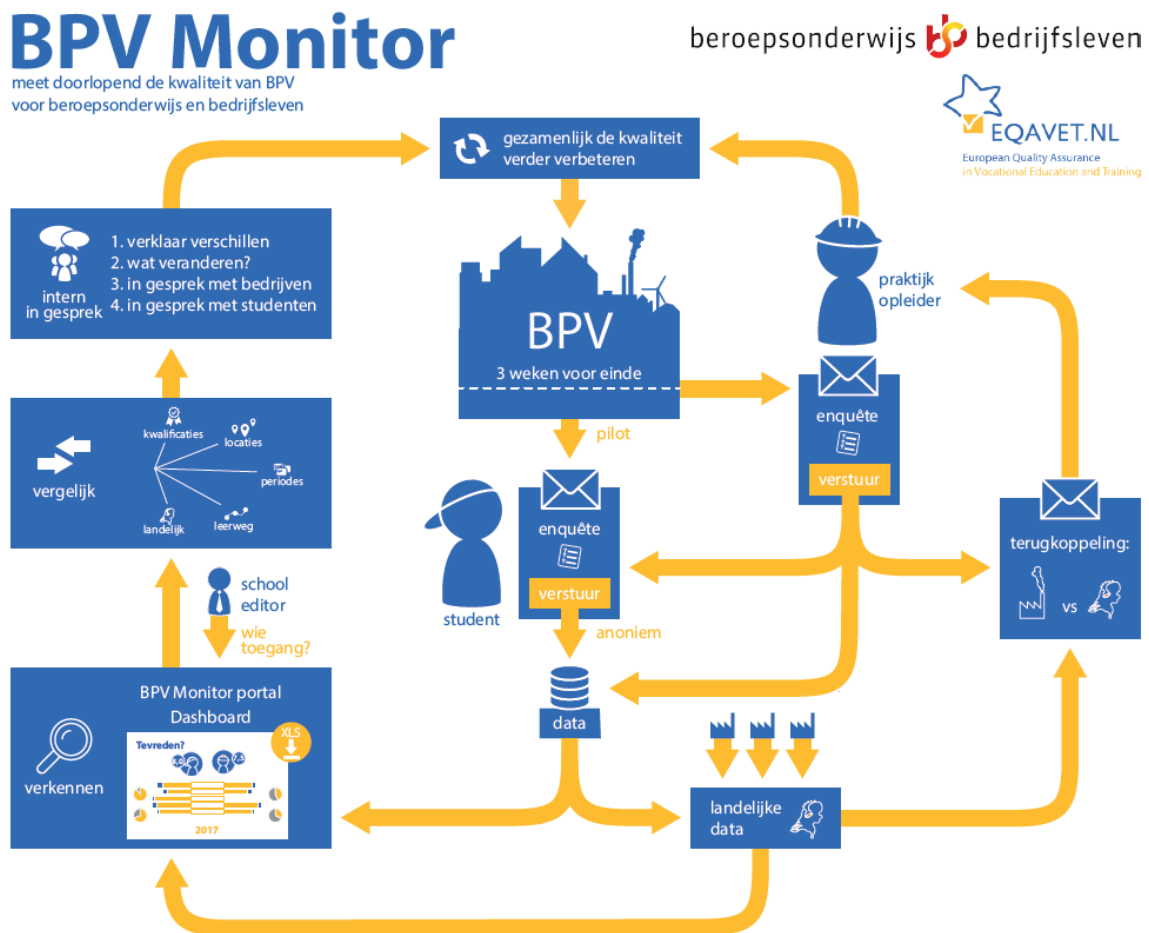


De BPV monitor als onderdeel van de kwaliteitscyclus

Auteurs: Anouk Vogelzang, Martijn van Blitterswijk (SBB)
Esther Woertman, Lotte Nieuwenhuis, Joeri Baarda (NCP EQAVET)

Datum: mei 2020

De beroepspraktijkvorming (bpv) is een belangrijk onderdeel van een mbo-opleiding. Het beroepsonderwijs en het bedrijfsleven zijn samen verantwoordelijk voor de kwaliteit van de bpv. Om doorlopend per opleiding, onderwijsinstelling en sector de kwaliteit van de bpv te meten, kan gebruik worden gemaakt van de BPV Monitor van de Samenwerkingsorganisatie Beroepsonderwijs Bedrijfsleven (SBB). De kwaliteit wordt gemeten door aan het einde van een bpv-periode vragen te stellen aan zowel de praktijkopleider van het leerbedrijf, als de student. Het geeft zicht op wat goed gaat en wat beter kan. Een mooi instrument om op te nemen in je kwaliteitscyclus, zoals sommige onderwijsinstellingen al doen.



*Eveline Vervoort

Concrete tips

Maar hoe kun je de BPV Monitor opnemen in je kwaliteitscyclus? En wat heeft een onderwijsteam hiervoor nodig? Het NCP EQAVET ging in gesprek met Frank Haacke, adviseur onderwijs en kwaliteit van het Summa College, en Levien Rademakers en Maaïke van der Gaag, respectievelijk strategisch onderwijsadviseur en adviseur kwaliteitszorg bij het Deltion College, om antwoord te krijgen op deze vragen. De inzichten die zijn opgedaan, zijn in samenwerking met SBB aangevuld met tips voor het benutten van inzichten uit de BPV Monitor voor onderwijsteams.

Beleid voor het gebruik van de BPV Monitor binnen een onderwijsinstelling

Zowel uit gesprekken met het Deltion College als met het Summa College blijkt dat een duidelijk beleid voor het sturen en gebruiken van de BPV Monitor nodig is om deze op duurzame wijze onderdeel uit te laten maken van de kwaliteitscyclus. Een onderzoek met behulp van de BPV Monitor levert data op. Als onderwijsinstelling is het van belang vooraf te bedenken hoe er met de verkregen data wordt omgegaan. Bij wie komen deze gegevens bijvoorbeeld binnen? Hoe worden deze gegevens vervolgens gecommuniceerd richting de onderwijsteams? Op welke momenten wordt er aandacht besteed aan deze gegevens? Wie neemt daarin het voortouw? En hoe worden eventuele acties ter verbetering van de kwaliteit van praktijkleren gemonitord? Bovendien kan het beleid op gebruik van de BPV Monitor zich richten op het managementniveau. Hoe wordt informatie uit de teams bijvoorbeeld teruggekoppeld aan het management? En welke trends kunnen zij ontdekken op sectorniveau?

Frank Haacke vertelt ons dat binnen het Summa College uitkomsten van de BPV Monitor worden gedeeld via gebruikelijke communicatiekanalen, zoals de weekmail naar teamleiders of op intranet. Hierdoor hebben alle teams toegang tot de onderzoeksresultaten.

Er zijn teams die dit structureel oppakken en er zijn teams die dit oppakken wanneer bijvoorbeeld een interne audit voor de deur staat.

Daarnaast wordt er op collegeniveau jaarlijks een rapport gedeeld waarbij inzicht wordt gegeven in ontwikkelingen in de kwaliteit van de bpv. Dit geeft college van bestuur en directie inzicht om mogelijke vervolgacties te definiëren.

Ook bij het Deltion College worden resultaten uit de BPV Monitor gebruikt voor een jaarlijkse analyse. Onder andere op basis hiervan wordt de kwaliteit van de bpv op elk niveau in de organisatie geëvalueerd.

BPV Monitor onderdeel maken van je kwaliteitscyclus

Wanneer onderwijsinstellingen hun beleid op sturing en gebruik van de BPV Monitor hebben vastgesteld, is het duidelijk waar gegevens binnenkomen en wie verantwoordelijk is voor de communicatie richting de niveaus waarop resultaten moeten worden geëvalueerd.

De manier waarop de gegevens worden geëvalueerd kan verschillen per onderwijsinstelling, college of instellingsniveau.

Frank Haacke vertelt dat bij een aantal teams van het Summa College de gegevens uit de BPV Monitor met regelmaat besproken worden tijdens teambesprekingen. Ze bespreken of zij de cijfers herkennen en proberen deze te verbinden aan het teamplan.

Maaïke van der Gaag voegt hieraan toe dat de resultaten van de BPV Monitor structureel deel uit kunnen maken van de kwaliteitscyclus, door ze in te zetten als motor voor gesprekken tijdens verschillende bijeenkomsten met studenten of het werkveld.

Nu worden volgens haar op het Deltion College de resultaten nog vaak ter kennisgeving aangenomen. Men streeft er naar om de gegevens daadwerkelijk onderdeel uit te laten maken van de kwaliteitscyclus maar hiervoor is een hogere respons noodzakelijk. Studenten actief benaderen voor het invullen van de monitor, momenteel een pilot, lijkt hieraan bij te kunnen dragen.

Tips voor het gebruik van de BPV Monitor

SBB en NCP EQAVET hebben op basis van de gesprekken, ervaring en expertise de volgende tips geformuleerd om de BPV Monitor structureel in te zetten als onderdeel van de kwaliteitscyclus:

- Staar je niet blind op resultaten, maar benut deze om te diagnosticeren en vanuit daar een verbetertraject vorm te geven. Probeer verbinding te maken tussen de gegevens en de praktijk.
- Bespreek resultaten van de BPV Monitor als terugkerend onderdeel binnen teambesprekingen. Koppel resultaten aan doelen uit het teamplan. Zijn de resultaten herkenbaar en/of verklaarbaar? Stel gerust aanvullende of verhelderende vragen aan elkaar en aan de rapporteur!
- Besteed als instelling intern én extern aandacht aan (het belang van) de BPV-monitor. Communiceer over de monitor richting leraren, studenten en het werkveld en roep hen actief op deel te nemen aan de monitor.
- Benut inzichten vanuit de BPV Monitor als motor voor (panel)gesprekken met studenten. Toets bij hen de herkenbaarheid van resultaten, vraag of zij deze kunnen ondersteunen met voorbeelden uit de praktijk en of zij eventuele suggesties hebben ter verbetering van de bpv. Zo combineer je kwantitatieve gegevens van de BPV Monitor met kwalitatieve inzichten uit (panel)gesprekken. Hiermee 'los je ook op' dat de BPV Monitor niet voor elke instelling direct inzichten geeft voor specifieke opleidingen en/of locaties.
- Benut inzichten uit de BPV Monitor als motor voor de evaluatie van de inrichting van de bpv door onderwijsteams. Leg de inzichten voor aan praktijkbegeleiders en bespreek met hen of zij de resultaten herkennen, voorbeelden hebben uit de praktijk en ruimte zien voor veranderingen en/of verbeteringen.
- Binnen onderwijsinstellingen worden allerlei initiatieven genomen om de inrichting van de bpv constant aan te scherpen en/of te verbeteren. Zo worden regelmatig werkveldbijeenkomsten georganiseerd waarbij uitwisseling plaatsvindt tussen praktijkopleiders, contactpersonen van leerbedrijven en de onderwijsteams. Benut de inzichten uit de BPV Monitor als motor voor deze gesprekken, bijvoorbeeld door stellingen op basis van de resultaten te bediscussiëren. Ook kunnen de werkveldbijeenkomsten worden gebruikt om specifieke thema's uit de BPV Monitor te bevragen en ruimte te bieden voor suggesties ter verbetering.
- Bekijk of er trends kunnen worden waargenomen in de resultaten van meerdere afnames van de BPV Monitor.

Zie je in de resultaten een stijgende lijn op een thema tussen de eerste en de tweede afname? Mooi! Dan lijken eventuele aanpassingen een positief gevolg te hebben. Zie je een dalende lijn in de resultaten op een thema tussen je eerste en tweede afname? Dan lijkt dit een belangrijk aandachtspunt te vormen voor het voeren van bpv-verbetergesprekken.

- Wissel gegevens uit tussen opleidingen over wat goed gaat en wat beter kan. Wellicht dat jullie van elkaar kunnen leren. Als een ander college het heel goed blijkt te doen op een thema waar jullie met vraagstukken worstelen, neem dan eens contact met hen op om te kijken hoe zij de bpv hebben ingericht.
- Maak keuzes op basis van de inzichten uit de BPV Monitor. Welke stappen kunnen worden genomen ter verbetering van de

bpv? Gooi niet alles op de schop, maar breng focus aan. Pak maximaal één of twee thema's tegelijkertijd op.

Meer weten over dit onderwerp?

<https://eqavet.nl/collegiaal-leren-en-het-verbeteren-van-de-BPV/>

<https://eqavet.nl/in-gesprek-met-studenten-docenten-en-kwaliteitszorgmedewerkers-2/>

<https://www.s-bb.nl/feiten-en-cijfers/bpv-monitor>

Voor vragen, mail of bel:

Esther Woertman (ewoertman@cinop.nl;
+31 6- 12605701)

*Wil je meer weten over onze activiteiten?
Bezoek [onze website](#) en schrijf je in voor
onze nieuwsbrief.*